

LANDAZABAL PAISAIAK

LURRALDE PLANGINTZAN

IGORRE/ARRATIA ETA DONOSTIALDEA-BIDASOA
BEHERAKO PAISAIAREN ZEHAZTAPENEN AZTERKETA



GEOGRAFIA ETA LURRALDE ANTOLAKUNTZA

GRADU AMAIERAKO LANA

2024

Letren Fakultatea

Euskal Herriko Unibertsitatea (UPV/EHU)

EGILEA: Galder Mentxaka Goñi

TUTOREA: Nagore Davila Cabanillas

SAILA: Geografia, Historiaurrea eta Arkeologia

eman ta zabal zazu



Universidad
del País Vasco

Euskal Herriko
Unibertsitatea

LABURPENA

Belardiak landazabaleko paisaiaren funtsezko osagaiak badira ere, oinarrizko ekosistema bat osatzen dute eta zenbait ikerketek aurkeztu duten bezala gainbehera prozesu batean agertzen dira. Izan ere, nekazal aktibitateak nekazal paisaian eragin zuzena dauka eta sektoreak merkatu-sistemarekiko dauzkan zailtasunak, abeltzaintza tradizionalaren krisiarekin batera, ekosistema mota hauen atzeratzea eragin du, sastrakadi eta basoaren onuran, paisaiaren homogeneizazio eta degradazio prozesu bat eraginez. Nekazal paisaiek gizartearen ongizaterako eskaintzen dituzten onurak direla medio, azken urteotan interes gorakor bat jaso izan dute, bestelako zenbait balio ere esleitzen baitzaizkie, kultura-ondarearen balioa, balio psikologikoa, ekonomikoa edota ekologikoa, besteak beste. Hori dela eta, lurralde antolakuntzaren esparruan, paisaia babesteko, antolatze eta kudeatzeko neurriak ezarri egin dira administrazioen partetik Paisaiaren Europako Hitzarmenean (2000) oinarriturik. Horregatik lan honetan, lehendabizi paisaiaren inguruko bibliografia batu eta aztertu egin da, paisaiaren marko juridiko-administratiboarekin batera, EAE-ko bi eremu funtzionalen (Igorre/Arratia eta Donostialdea-Bidasoa Behera) Paisaiaren Zehaztapenetako azterketa egiteko. Jarraian, Zehaztapen hauen egitura eta ikuspegi ezberdinen arteko konparaketa burutu da, interpretazio ezberdintasunak azaleratzeko asmoz. Horrela landazabaleko paisaiek, eta bereziki belardiek jasotzen duten tratamenduari buruzko diagnostikoa eta konparaketa egin da, azkenik hobekuntzarako neurriak proposatzeko helburuarekin. Paisaiaren kudeaketa-tresnak garatzeko eta ezartzeko metodologia orokor eta bateratu baten faltak, eta Paisaiaren euskal Dekretuaren (2014) interpretazio libreak, Zehaztapenak garatzeko irizpide oso ezberdinak hartzera eraman dituzte dokumentu hauen egileak, bai egitura aldetik, zein interbentzio motaren ikuspuntutik. Paisaiaren Europako Hitzarmenak ezartzen dituen hiru interbentzio motetatik, aztertutako eremuetan bi bakarrik agertu egin dira eta kasu batzuetan hauen interpretazio okerra eginez. Gainera, lan honetan ikusi egin da nekazal paisaiaren azalera handi bat kudeaketa-neurrietatik kanpo geratu izan dela, eta hortaz gain, nekazal paisaiak estetika ikuspuntu batetik jorratu egin direla, paisaia arruntagoen kudeaketan sartu barik. Azterlan honek beraz, agerian utzi egin ditu eremu funtzional hauetako paisaiaren kudeaketa-sistemaren hutsuneak eta nekazal paisaiaren alorrean hobetzeko zenbait abagune detektatu egin dira. Azkenik, lanaren helburu bezala, nekazal paisaien azterketara, karakterizaziora, ebaluaketara, sentsibilizaziora eta kudeaketara begira, hobetzeko zenbait proposamen plazaratu egin dira, etorkizunean garatuko diren paisaiaren dokumentuek oraindik eta maila altuagoa erakutsiko duten itxaropenarekin.

AURKIBIDEA

1. SARRERA ETA HELBURUAK	3
2. MARKO TEORIKOA.....	5
3. METODOLOGIA.....	8
4. AZTERKETA.....	11
4.1. Igorre/Arratia.....	11
4.2. Donostialdea-Bidasoa Behera	16
5. EMAITZAK	22
5.1. Analisi konparatiboa	22
5.2. Hobekuntza-proposamenak.....	25
6. NEKAZAL PAISIAK ETA GARAPEN IRAUNKORREKO HELBURUAK	27
7. ONDORIOAK.....	28
BIBLIOGRAFIA:	30

1. SARRERA ETA HELBURUAK

Paisaiaren kontzeptuak eremu akademikoan zenbait dimentsio hartzen ditu, baina oro har, esan dezakegu lurraldearen zati jakin batean agertzen diren elementuen konbinaketa eta prozesuen elkarreragina dela, non elementuak ez diren banaka pertzibitzen, euren emaitza globala baizik (Aguilera et al., 2007). *Paisaiaren Europako Hitzarmenak* (PEH) esaterako, “lurraldearen edozein zati, biztanleriak hautematen duen moduan, zeinaren izaera, natura edo giza faktoreen ekintzaren elkarreraginaren emaitza” bezala definitzen du (Paisaiaren Europako Hitzarmena, 2000), osagai subjektiboari eta ikuspegi indibidualari garrantzia emanaz. Edozelan ere, paisaia lurraldearen espazio ikusgarria baldin bada; nekazal paisaiak, nekazal jarduerak lurraldean eragiten duen emaitza bisuala dela esan daiteke.

Nekazaritzak, abeltzaintzak eta basogintzak, aztarna handia utzi egin dute gure lurraldean zehar paisaia ezberdinak sortuz, nekazal-komunitateen denboran zeharreko bizimodua definitzen dutenak, natura eta kulturaren arteko konbinazio konplexu batean oinarrituz (Molinero et al., 2013). Dena den, Silva eta Gonzalezek (2022) azaltzen duten bezala, nekazaritzaren egunerokotasunean errotutako jarduera eta lan gogorra, ez dator bat paisaien ikuspegi elitista eta kontenplatazailearekin.

Perspektiba ezberdinetatik helduz, nekazal paisaiek bestelako dimentsio batzuk bereganatzen dituzte, mota askotariko zenbait onura dakartzaten heinean. Garrantzitsuak dira lurralde ondare (Silva, 2009 & 2022; Estefania, 2021; Mata & Requejo, 2022) eta bioaniztasunaren¹ (Wehn et al., 2018; López, et al., 2024) ikuspegitik, denboran zehar gizakiaren eta ingurumenaren arteko elkarrekintza adierazten dutelako, kultura-nortasun eta -kidetasun zentzua ematen dutelako eta aniztasun biologikorako ezinbesteko habitatak direlako. Azken urteotan, handitu egin da administrazioek eta gizarteak paisaia kontserbatzeko eta balioesteko duten interesa, natura- eta kultura-ondarearen funtsezko elementu gisa, jarduera ekonomikorako baliabide mesedegarri bezala eta giza ongizatearen eta nortasunaren faktore onuragarritzat ulertzen delako (Cano, 2006; Mata, 2014; Delgado, 2017; Gurrutxaga & Porcal, 2019). Hala ere, paisaia hauen osasuna, nekazaritza-aktibitatearen egoerarekin oso modu estuan lotuta dago. Izan ere, nekazal-

¹ Belardi natural eta erdi-naturalak gizakiaren ekintza sekularrak mantendutako *agroekosistema* aberatsak dira, non espezie ezberdinen akumulazioak flora komunitate anitzak sortzen dituzten, hegazti edota ornogabeentzako aparteko habitata sortuz (Wehn et al., 2018).

ustiaketa, sarritan nekazaritza paisaiaren eta paisaia-kulturalen suntsipena galarazteko faktore erabakigarriena izan ohi da (Mata, 2004).

Euskal kasuan, landazabal atlantikoak menperatzen du kantauriar isurialdeko eremu landatarra, klimaren hezetasunagatik definituta dagoena eta habitat sakabanatuaren egituratik zelai, labore eta basoen mosaiko batean zabaltzen dena. Ruizek eta Galdosek (2013) “*euskal baserriaren paisaia*” bezala adierazi zutena, baserria euskal landa espazioaren oinarritzko kudeaketa-egitura den neurrian (Ainz, 2000). Tenperatura eta prezipitazioen arteko orekak, substratu litologiko mesedegarri baten laguntzaz, urte osoan zehar belardien agerpena errazten dute haranetako alde baxu eta ertainetan, eta esan daiteke hauek direla hain zuzen ere, landazabal-paisaietako elementurik adierazgarrienak (Fernández et al., 2019). Zoritxarrez, testuinguru sozio-ekonomiko global eta konplexu baten ondorioz, gainbehera egoeran aurkitzen dira Europako zenbait nekazal-erregio eta horiekin batera, gure landazabal paisaietako mosaikoetan parte hartzen duten belardi natural eta erdi-naturalak. Zenbait adituren arabera, belardien eta larreen zabalerak atzera egin du, sastrakadi eta basoaren mesedean, abeltzaintza tradizionalaren krisiaren ondorioz (Agnoletti, 2007; Ruiz & Galdos, 2013; Alberdi, 2018). Aktibitatearen uzteak, presio urbanistikoarekin batera, euskal landazabal atlantikoaren paisaiaren degradazioan eragin nabaria izan du, batik bat, lur-erabilera aniztasunaren sinplifikazioaren mesedean (Ormaetxea & Sáenz de Olazagoitia, 2018). Gainera, Alberdiren esanetan (2018), landare-estalkiaren birsorkuntza naturala ezin izango da saihestu, eta horrekin batera, paisaia-aniztasunaren galerak aurrera egingo luke. Aitzitik, hasitako neurriek tokiko edo eskualdeko jarduerak baztertzen badituzte, sastrakaren paisaia zabaldu egingo da eta haran horietako landazabalaren zati handi bat inbadituko du.

Honi guztiari begi emanez, eta kontuan hartuz EAEn paisaia, 90/2014 Dekretuaz geroztik, lurralde antolamenduaren baitan babestu, kudeatu eta antolatu behar dela; lan honetan bi Lurralde Zatik Planen (LZP) Paisaiaren Zehaztapenak aztertu eta konparatuko dira, euskal landazabal paisaiak eta zehazki belardiek jasaten ari diren dinamika erregresibo horri aurre egiteko kudeaketa-hobekuntza ildoak proposatzeko asmoz. Lan honen helburuak beraz, hierarkikoki kokatzen dira, helburu nagusi bati jarraitzen dioten beste bigarren mailako hiru helburu ezarriz:

- A. Euskal landazabal atlantikoaren kudeaketarako hobekuntza neurriak proposatzea.
 - a. Landazabalaren kudeaketa erronkak ezagutzea eta aztertzea.

- b. Belardien presentzia aztertu bi Eremu Funtzionaletako Paisaiaren Katalogo eta Zehaztapenetan.
- c. Nekazal paisaiak eta belardiek Paisaiaren Zehaztapenetan nolako tratamendua jasotzen duten; babes, antolamendu edo kudeaketa, belardien etorkizunerako kudeaketa-estrategia aztertuz.

2. MARKO TEORIKOA

Gizakia, historiaurretik moldatu izan da inguru-fisikora bere biziraupena ziurtatzeko, eta bere horretan ere, hura moldatu izan du indar gehiago edo gutxiagorekin, garai historikoaren arabera eta eskura izan dituen baliabideekin, testuinguru ezberdinetara egokituz. Nekazaritza, abeltzaintza eta basogintzaren bitartez, milaka urteetan zehar, lurraldea kudeatu eta zatikatu du, erabilerak ezarri dizkio, eta bertan elementuak eraiki ditu lurraldea egituratuz eta paisaia ezberdinak eratuz.

Esandako moduan, paisaiaren kontzeptu polisemikoak beste ikuspegi batzuk ere bereganatzen ditu, eta bere baitan, bada emaitza bisual bat baino gehiago. Nekazal paisaiak, lurraldean irudikatzen diren nekazal produkzio guneak diren heinean, funtzionalak dira eta landa-bizimoduari lotuak daude; hori dela eta, nekazal-komunitateen bizimodu- eta ohitura-ispilu bezala uler daitezke, natura eta gizakiaren arteko harreman horretan. Hainbat adituk aipatu duten bezala, euren konplexutasun eta dimentsio ezberdinetan, bestelako balioak ere jasotzen dituzte; jada aipatutako ondarearen balioa, ondasun komunaren balioa, balio psikologikoa, ekonomikoa edota ekologikoa eransten baitzaizkie (Ormaetxea & Sáenz de Olazagoitia, 2018). Ikuspuntu ekonomikotik eta kontsumo-produktu bezala ulertuz, turismorako edota landa garapenerako aktibo garrantzitsu bihurtu egin dira azken hamarkadetan, ongizatean eta bizi-kalitatean daukaten eragin positiboa dela eta (Fernandez et al., 2019). Baina era berean, euren aniztasunak eta konplexutasunak, dituen elementuekin batera (habitata, laboreak, mugak, partzelak, etab.), eta lurraldean hartzen dituen formak kontuan hartuz, tokiko identitate-osagai bihurtzen dira ere (Mata, 2004). Honek, biztanleria lurraldearekin errotzera darama, pertsonen tokiko zentzua (*sensu loci*) garatuz lurraldeko nortasun-seinaleen aurrean, eta gizartearekin gordetzen duten erlazioagatik, giza-komunitateen nortasun-elementu bezala ere uler daitezke.

Aipatutako azken ikuspegi honek, erlazio bat gordetzen du paisaiaren azterketan jarduten duten funtsezko osagaietako batekin, pertzepzioa. Jada esan dugun moduan, PEH-k bere definizioan horrela onartzen du ere, osagai subjektibo bezala. Bestetik ordea, osagai objektiboa edo intrintsekoa egongo litzateke, faktore genetikoek, klimatikoek, sozioekonomikoek eta prozesu historikoek sortu egin duten emaitza objektiboarena. Horrela, hiru bektore nagusik osatzen dute paisaiaren egitura; sistema naturala (abiotikoa eta biotikoa), giza-aktibitateak ingurune fisikoan izan duen eragina, eta azkenik, denboraren aldagaia (Fernández et al., 2022).

Honenbestez, nekazal paisaiak gizarte tradizionaletako zein egungo nekazal-komunitateen, inguru-fisikora egokitzearen eta natura-ustiatzearen aktibitatearen emaitza fisiko bezala agertzen dira; prozesu luze horretan, etengabeko eraldaketak jasan izan dituztelarik. Azken bi mendeetan, proportzio gero eta handiagoan, diru-errentak lortzeko eta industria, zein kontsumo-gizartea hornitzeko modu azkarragoan eraldatzen joan dira, batzuetan nekazal aktibitatea mantenduz eta beste batzuetan erabilera berriak jasoz, bizitokizkoak, turistikoak edo industrialak, *landa-paisaian* bilakatuko litzatekeenak. Nekazal paisaiek euren partetik, ikuspegi produktibista barneratzen dute, nekazal aktibitateari lotuak (Fernandez et al., 2019). Horregatik, nekazal-paisaiak totalizatzaile historiko bezala agertzen dira, iraganeko aztarnak gaur eguneko irudi batean elkartzeko gai baitira (Molinero et al., 2013).

Paisaiak hartzen dituen dimentsioak eta zenbait esparruetan daukan eragina ikusita, azken garaioan indarrez agertu egin da lurralde antolakuntzarako garapen tresnetan, legedian eta agenda politikoan. Interes gorakor honek ordea, asko zor dio PEH-ri; zeinak paisaia, interes orokorreko elementutzat hartzen duen, oinarri teoriko batzuk ezarriz eta normatiba orokor bat finkatuz. Horrela, estatuko zein autonomia erkidego askotako lurralde antolamenduko legediak, PEH-ren perspektiba eta helburuak onartzen ditu (Mata & Ferrer, 2021). Europako Lurralde Estrategiak (1999), jada bidea zabaldu egin zuen paisaiaren aspektu sozial eta politikoen interesa handitzerakoan, baina nolabaiteko egitura formala hartzen du PEH-ean, politika paisajistikoan sakonduz.

Europako estatu kideek beraz, *de facto* onartzen dute paisaia ongizate indibidual zein kolektiborako ezinbesteko osagaia dela eta lurralde garapenean zein aktibitate ekonomikoan eragin positiboa ere baduela. Era berean, haren babeserako, kudeaketarako eta antolamendurako beharrezkoak diren neurriak ahalbidetu behar direla onartzen dute. Gainera, Hitzarmenak lurraldearen edozein espaziori erreferentzia egiten dion neurrian, lurralde osoan aplikatzeko aukera sortzen da, ez bakarrik paisaia berezietan, baita arruntetan, non

biztanleriaren gehiengoa bizitzen den (Mata & Ferrer, 2021). Modu honetan, lehenbiziko aldiz, nekazal paisaiak kategoria juridiko bat jasotzen dute, ondare bezala onartuz eta lege-esparru bat zehazten hasten da beraien inguruan. Kasu honetan, nazioarteko hitzarmena, autonomia zein estatu mailako arau eta programen eragilea izanik (Silva, 2009).

Esandako moduan, EAE-ren marko juridiko legegilea PEH-an oinarritzen da, Erkidego mailan Paisaiaren Dekretua (2014) garatzeko. Dekretuak, lehenik eta behin Hitzarmenean jasotzen den definizio berbera aurkezten du, aipatutako beste aspektuekin batera. Ildo beretik, paisaia lurralde antolamendutik lantzeko konpromisoa hartzen da, hau babesteko, kudeatzeko eta antolatzekeo neurriak ezarriz; Katalogoen², Zehaztapenen³, Ekintza-planen⁴ eta Integratze azterlanen⁵ bitartez. Horretarako, euskal Lurralde Antolakuntzarako Gidalerroek (LAG) ezartzen dituzten Eremu Funtzionalak (EF) izango dira tresna hauen aplikazio-esparru, paisaia lurralde antolamenduan modu koherente eta sistematizatu batean sartzeko helburuarekin eta mekanismo normalizatuak finkatzeko asmoz (90/2014 Dekretua). LAG-ek ere, paisaiari aparteko garrantzia ematen diote aipatutako ezaugarri guztiak berretsiz, paisaiari ikuspuntu integral batetik heldu behar zaiola esanez eta paisaia bikainak zein egunerokoak aintzat hartu behar direla adieraziz (LAG, 2019).

Era berean, Dekretua landa-inguruko paisaiak zaintzera, hobetzera eta oneratzera konprometitzen da, hala nola, paisaiari balioa ematera gizartearen eta bere kulturaren proiektzio gisa eta haren identitatearen adierazpen gisa (90/2014 Dekretua). Hitzarmena paisaiaren babesaz, kudeaketaz eta antolamenduaz ari denean, hiru kudeaketa-estrategia definitzen ditu. Alde batetik, paisaiaren alderdi esanguratsuak edo bereizgarriak kontserbatzera eta mantentzera bideratutako ekintzak, babes izaerako neurritzat jotzen direnak. Bestetik, paisaia erregulartasunez mantentzen dela bermatzera bideratutako ekintzak, kudeaketa-neurri bezala hartzen direnak. Eta azkenik antolamendua; paisaia hobetzeko, lehengoratzeko edo sortzeko

² Paisaiaren Katalogoek, deskripzio- eta prospekzio agiri funtzioa betetzen dute; ikus-arroak, paisaia ehundurak edota Paisaia-interes bereziko eremuak identifikatuz; paisaian eragina izango dituzten jarduera, prozesu edo erabilerak aztertuz; PU-k eta PKH-k ezarriz; edota hauek lortzeko proposamen neurriak adieraziz, besteak beste. Katalogoek lurraldearen osotasuna barne hartzen dute, PU-k berezko nortasuna duten paisaia-zati bezala ulertuz (Mata & Ferrer, 2021).

³ Paisaiaren Zehaztapenetan, Katalogoetatik ateratako irizpideak diren heinean, PKH-k garatzen dira, hauek lortzeko neurriekin batera.

⁴ Paisaiaren ekintza-planak (PEP) ordea, paisaiaren kudeaketa-bitarteko bezala ulertzen ditu legeak eta paisaia babestu, kudeatu eta antolatzekeo jardun-eremuetan burutu beharreko ekintzak zehazten dira.

⁵ Paisaian integratzearen azterlanek, agiri teknikoaren forma hartzen dute obra- edo jarduera-proiektuak egiterakoan paisaian eragin ditzakeen inpaktuak aztertuz.

prospekzio izaera daukaten ekintzak barneratuko lituzkenak. Hiru estrategia-adar hauek, paisaiaren helburuak lortzeko bitarteko bezala agertzen dira.

Hala ere, azpimarratu beharra dago, Paisaiaren Zehaztapenak Lurralde Zatiko Planetan halabeharrez atxikitu behar badira, gomendio eta jarduteko proposamen gisara definituak daudela eta inola ere ez gidalerro lotesle bezala (90/2014 Dekretua: 5.art.). Beraz, Zehaztapenek islatzen dituzten helburuak betetzeko, argi dago administrazioen aldetik jarrera aktibo bat beharrezkoa dela.

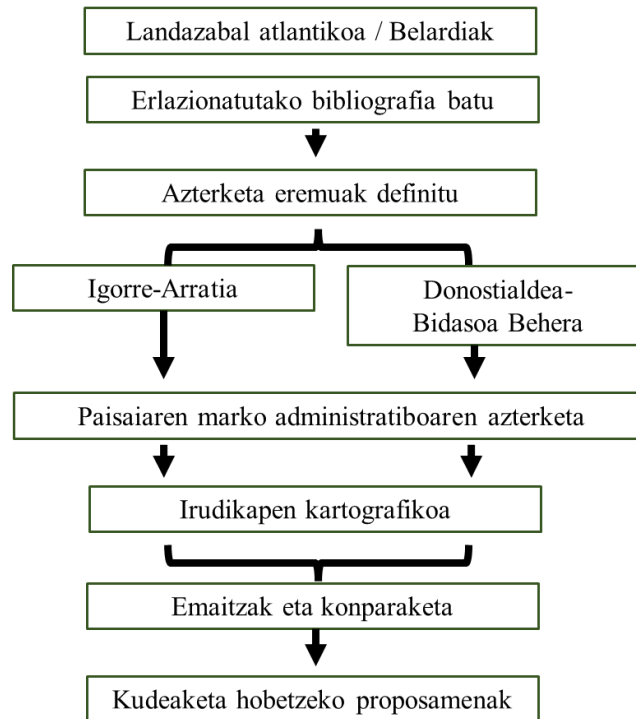
3. METODOLOGIA

Lan honen funtsa, paisaiaren inguruko plangintza-kudeaketa hobetzeko neurri berriak proposatzea da. Horretarako bi lurralde-planen arteko azterketa analitiko eta konparatibo bat egingo da plangintza-prozeduretako konbergentziak eta desberdintasunak identifikatuz, landazabaleko eta belardien kudeaketaren diagnostiko bat ateratzeko asmoarekin. Lan honen garapenerako beraz, planteatzen den metodoa enpirikoa da, paisaiaren dokumentu administratiboetan barrena ibiliz, ondorioak ateratzeko eta kudeaketa-neurriak plazaratzeko helburuarekin.

Lehenik eta behin, landazabal paisaiaren inguruan eta hauen barruan belardiek jokatzen duten paperaren inguruan bibliografiaren bilketa bat egin da, haien irakurketa sakonarekin batera. Lehen pauso honek, nekazal paisaien inguruko arazoak detektatzeko balio izan badu ere, lanaren helburuak planteatzeko baliagarria izan da. Jarraian, azterketa eremuak definitu egin dira, Paisaiaren Zehaztapenak argitaratuak dituzten EF-en artean, eta landazabal paisaiaren ezaugarriak erakusten dituzten artean; hautaketa honetan, Zehaztapenen argitaratze-datek funtsezko papera jokatu dutelarik. Behin azterketa eremuak definituta, Igorre/Arratiakoa eta Donostialdea-Bidasoa Beherako EF-k hain zuzen ere, paisaiaren marko administratiboaren azterketa gauzatu egin da, bai EF mailan, EAE mailan eta baita Europar mailan ere. Hau da, PEH, Paisaiaren Dekretua (2014) eta EF hauen Paisaiaren Katalogo eta Zehaztapenen azterketa burutu da.

Gainera, bi lurraldeetako Paisaia-unitateen (PU), Paisaia-interes bereziko eremuen (PIBE) eta Paisaia-kalitateko helburuen (PKH) kartografia garatuz, tresnen planteamenduari buruzko konparaketa egin da, belardien kartografiarekiko alderaketarekin batera. Horrela, EF-en arteko

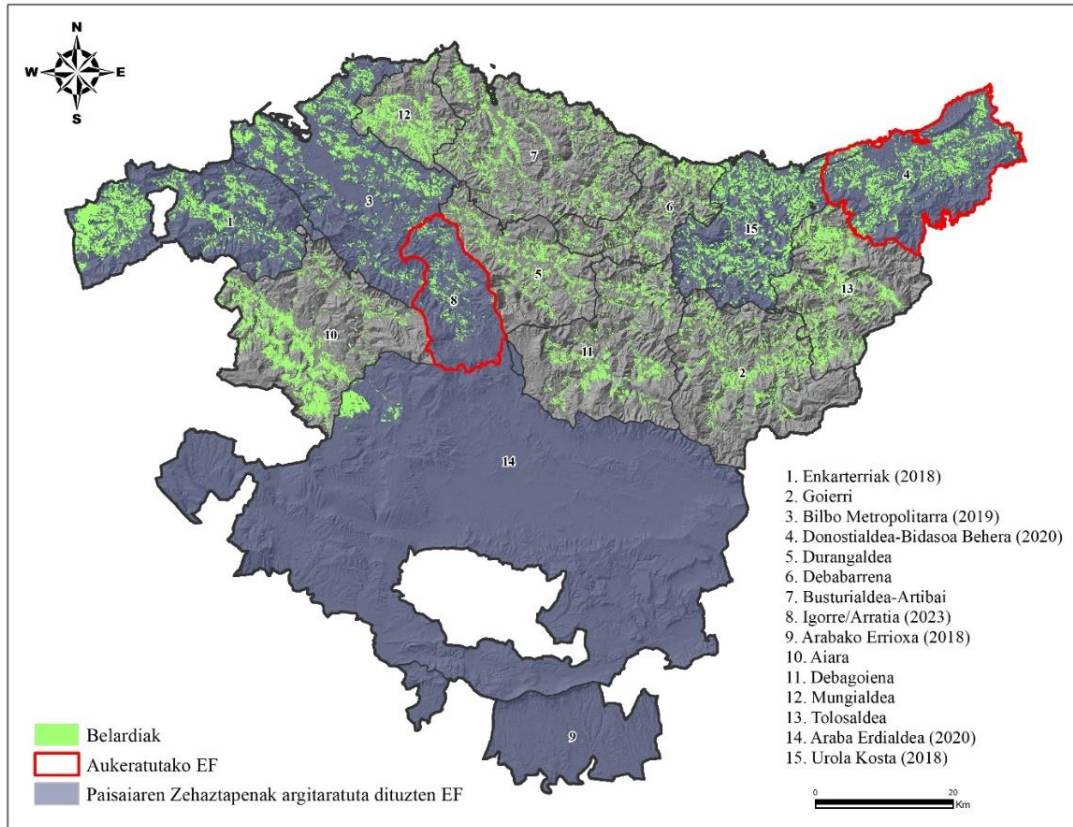
konparaketa teorikoa eta grafikoa egin izan da, figura hauen diagnostiko bat eginez eta emaitzetan haien arteko ezberdintasunak azaleratuz. Azkenik, konparazioaren bitartez lortutako informazioari esker eta beste lan batzuetan planteatu izan diren proposamen batzuetan oinarrituz, paisaiaren kudeaketa hobetzeko neurriak proposatu dira.



Irudia 1. Erabilitako metodologia eskema. Iturria: egileak egin

Honenbestez, analisia gauzatzeko, aztertu beharreko EF-en hautaketa egin da, faktore nagusi bat irizpide bezala hartuta; Paisaiaren Katalogo eta Zehaztapenak onartuak eta argitaratuak izatea. Horien artean gainera, berrien argitaratutakoak aztertzeko aukera egon da, Igorre/Arratia eta Donostialdea-Bidasoa Beherakoa, hain zuzen. Kontuan hartuz betiere, bietan landazabaleko nekazal paisaia aurkitzen dugula, baina era berean, errealitate nahiko ezberdina aurkezten duten lurraldeak direla ere.

Hurrengo mapak, Paisaiaren Zehaztapenak argitaratuak dituzten Eremu Funtzionalak adierazten ditu. Baita ere hautatutako bi eremuen kokapena, belardien banaketarekin batera, landazabal paisaiaren banaketa espaziala agerian utziz.



Irudia 2. Aukeratutako EF-en kokapena eta Paisaiaren Zehaztapenen onarpen urtea. Iturria: GeoEuskadi eta Lurralde plangintza saila (EJ).

Donostialdea-Bidasoa Beherako Paisaiaren Zehaztapenen behin betiko onarpenera 2020an egin zen, LZP aldarazten zuena; eta Igorre/Arratiako Paisaiaren Zehaztapenak ordea, 2023an atxikitu egin ziren lurralde plangintzara.

Aztertu beharreko dokumentuetan, beharrezkoa izango da landazabal paisaiaren eta belardien tratamendu egoki bat jasotzen baden ikustea. PU, PIBE edo PKH-etan jasotzen badiren aztertzea, nolako garrantzia jasotzen duten ikustea eta hauen gainean zernolako kudeaketa-neurri proposatzen diren aztertzea ere. Hortaz gain, lan honetan, kartografia analisirako tresna bezala erabili izan da, landazabalaren eta belardien banaketa espaziala aztertzeko eta paisaiaren plangintzak eskaintzen duen kartografiarekin konparatzeko. Zehatzagoak izateko, nekazal paisaiekin lotutako PIBE-en eta PKH-en kartografia, baso-inbentarioak (2022) biltzen dituen belardien irudikapenarekin konparatzeko eta honen inguruan ondorioak ateratzeko. Zentzu honetan, baso-inbentarioak belardien kartografia eguneratua eskaintzen digu, espazialki moduzuzenean euskal landazabal paisaiekin erlazionatuta dagoena eta beste lan batzuetan ere irizpide berdinarekin erabili egin dena (Arribas, 2023).

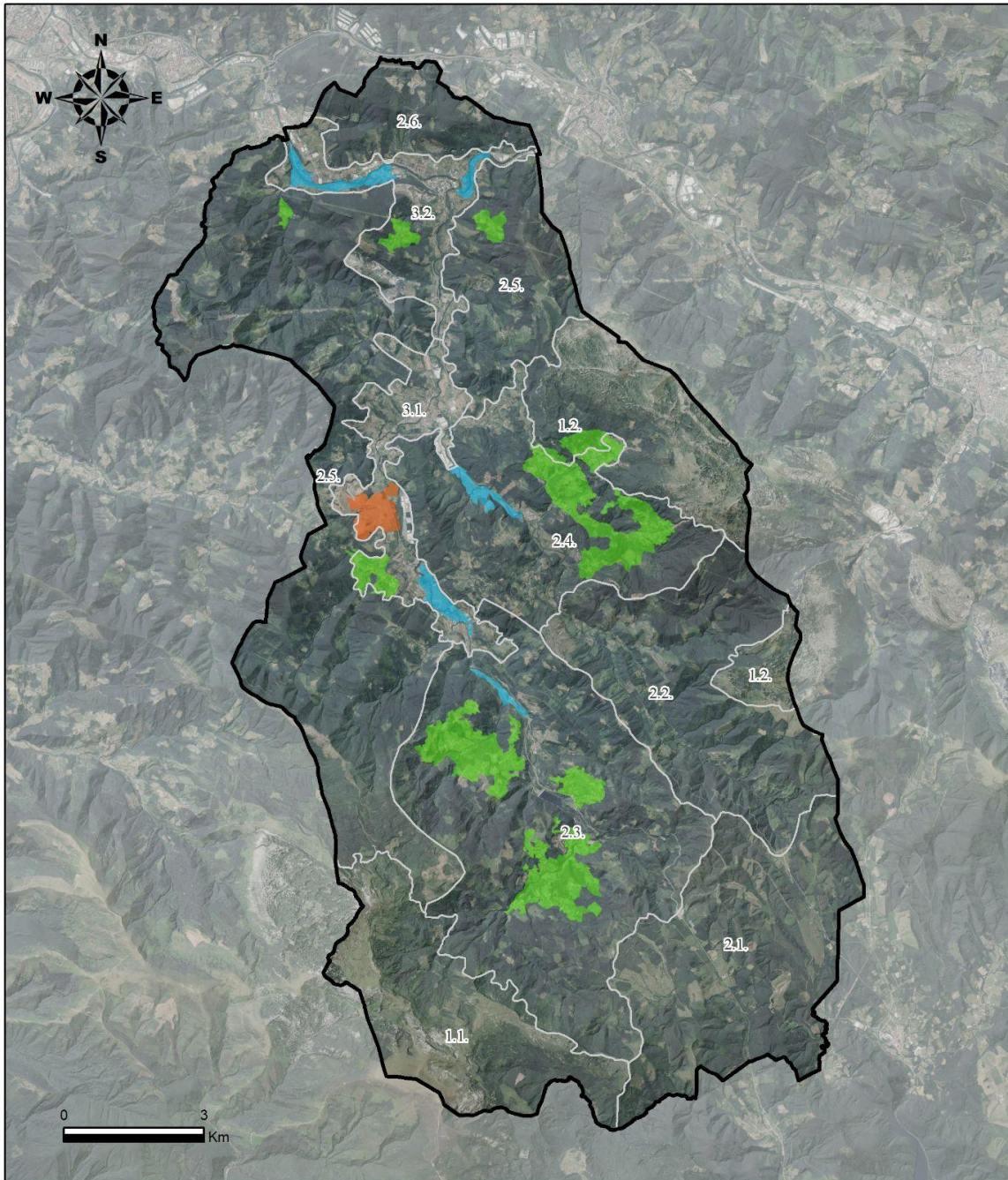
4. AZTERKETA

4.1. Igorre/Arratia

Igorre/Arratiako Eremu Funtzionala bere topografiaren izaeragatik bereizten da. Atlantiar isurialdeko barnealdean kokaturik eta mendialderantz sarturik, eremua mendi-haran sistema malkartsu batean zehar zabaltzen da. Aldapa handiko erliebearen izaera horrek, eta haran-hondoko ibai lautada estuak izatea da, hain zuzen ere, belardien presentzia uzkurra baldintzatzen duena (%7,87). Eremu honetan zehar beraz, ez dugu aurkituko atlantiar isurialdeko beste eskualde batzuetan aurki dezakegun belardien zabalera hain oparoa. Belardiak, nukleo urbano eta landatarretatik gertu agertuko dira, batik bat ibai-igarobideak jarraituz eta baso matrize batean zehar sakabanatuak.

Eremu Funtzional honetan, hiru paisaia-domeinu ezartzen dira Espainiako Paisaien Atlas (2013) inspirazio-iturri hartuta, baina xehetasun handiagoarekin bereiziz; isurialdeak banatzen dituzten mendiak, baso-nekazaritza mosaiko atlantiarra eta ibar-hondo atlantiarrak. Aldi berean, domeinu zabal hauek 10 paisaia-unitate ezberdinetan zatikatzen dira, egitura-formak, ehundurak, koloreak, lurzoru erabilerak, garrantzia historiko-kulturala, balio naturalak edo ikusgaitasuna bezalako aldagaiak kontuan hartuz.

Igorreko Paisaiaren Katalogo eta Zehaztapenek (2023), Paisaia-interes bereziko eremu bezala jasotzen ditu eskualdeko hiru nekazal paisaia, zeintzuk nekazaritza, abeltzaintza, zein baso balioengatik bereizten diren. Alde batetik, “euskaletako paisaia kulturala” jasotzen da, belardi, larre, baratze, heskai, baserri-auzo eta zuhaitz-orbanen arteko oreka gordetzen duen paisaia tradizional bezala adieraziz. Bigarrenik, “nekazaritza ibar-hondoko” azpieroemua definitzen da, ekoizpen-ikuspegi batetik heltzen dena, ibai inguruetako eta nekazal gaitasun altuko lurzoruen erreserba bezala identifikatzerakoan. Hemen, baratzak eta belardiak azaltzen dira, baserri eta hiri-izaera duten eraikin berriekin tartekatuta. Azkenik, Bildosolako larreak (Artea) ditugu, nekazal paisaia paregabe bezala identifikatzen dena, eraikin tradizionalen, behi eta zaldi azienda indartsuaren eta ibar-hondoko harizti orbanen arteko harmonia azpimarratuz. Katalogoan adierazten den moduan, hiru nekazal paisaia hauek, pertzepzio- eta estetika-ezaugarri bikainak jasotzen dituzte.



PAISAIA-UNITATEAK

- | | |
|-----------------------------|-----------------------|
| 1.1.- Gorbeia | 2.4.- Dima |
| 1.2.- Urkiola | 2.5.- Basoa |
| 2.1.- Barazar - Lapurriketa | 2.6.- Lemoatxa |
| 2.2.- Indusiren goi-ibarra | 3.1.- Arratia ibaia |
| 2.3.- Arratiaren goi-ibarra | 3.2.- Ibaizabal ibaia |

NEKAZAL PAISAIA-INTERES BEREZIKO EREMUA (PIBE)

- | |
|---|
| A - Euskal paisaia kulturala |
| B - Nekazaritzako ibar-hondoa |
| D - Bildosolako larreak |

Irudia 3. Igorre/Arratiako PU eta nekazal PIBE-ak. Iturria: GeoEuskadi.

Nekazal paisaia hiru hauetatik, “euskal paisaia kulturalak” aipamen berezia merezi du. Izan ere, bereizmen honek aspektu kulturalari garrantzia handiagoa ematen dio, paisaiak bere baitan daukan balio kultural hori gaituz. Hau da, ezaugarri kulturalengatik baloratzen eta pertzibitzen den lurraldearen adierazpenari egiten dio erreferentzia, aldi berean komunitate baten nortasunaren oinarri eta prozesuaren emaitza dena (Paisaia Kulturalaren Plan Nazionala, 2012). Paisaia kulturalak, eraikuntza hibridoak bezala definitu ditzakegu, paisaiaren eta ondarearen kontzeptuen arteko batura bezala, baina nekazal paisaia guztiak ezin ditugu paisaia kultural bezala definitu, hauetariko askok nekazal sistema intentsibo-industrialak barneratu dituztelako edota bilakaera historiko produktiboan eraldaketak jasan izan dituztelako (Silva, 2022). Zentzu honetan, UNESCO-k irizpide batzuk ezartzen ditu paisaia kulturalen elementu adierazgarri bezala; tradizio kultural baten aparteko testigantza izatea, gizakiaren historiaren etapa garrantzitsu bat irudikatzen duen eraikuntza mota, multzo arkitektoniko edo paisaia baten adibide adierazgarria izatea edo lurzoruaren erabileraren zein giza-ezarkuntzaren forma tradizionalen eredu nabarmena izatea. Dena den, beste lan batean aztertu beharreko gaia bada ere, Igorreko Paisaiaren Katalogoak egiten duen bereizketa hau interesgarria da, aipatutako ezaugarrietako batzuk betetzen dituen eremua izan daitekeelako.

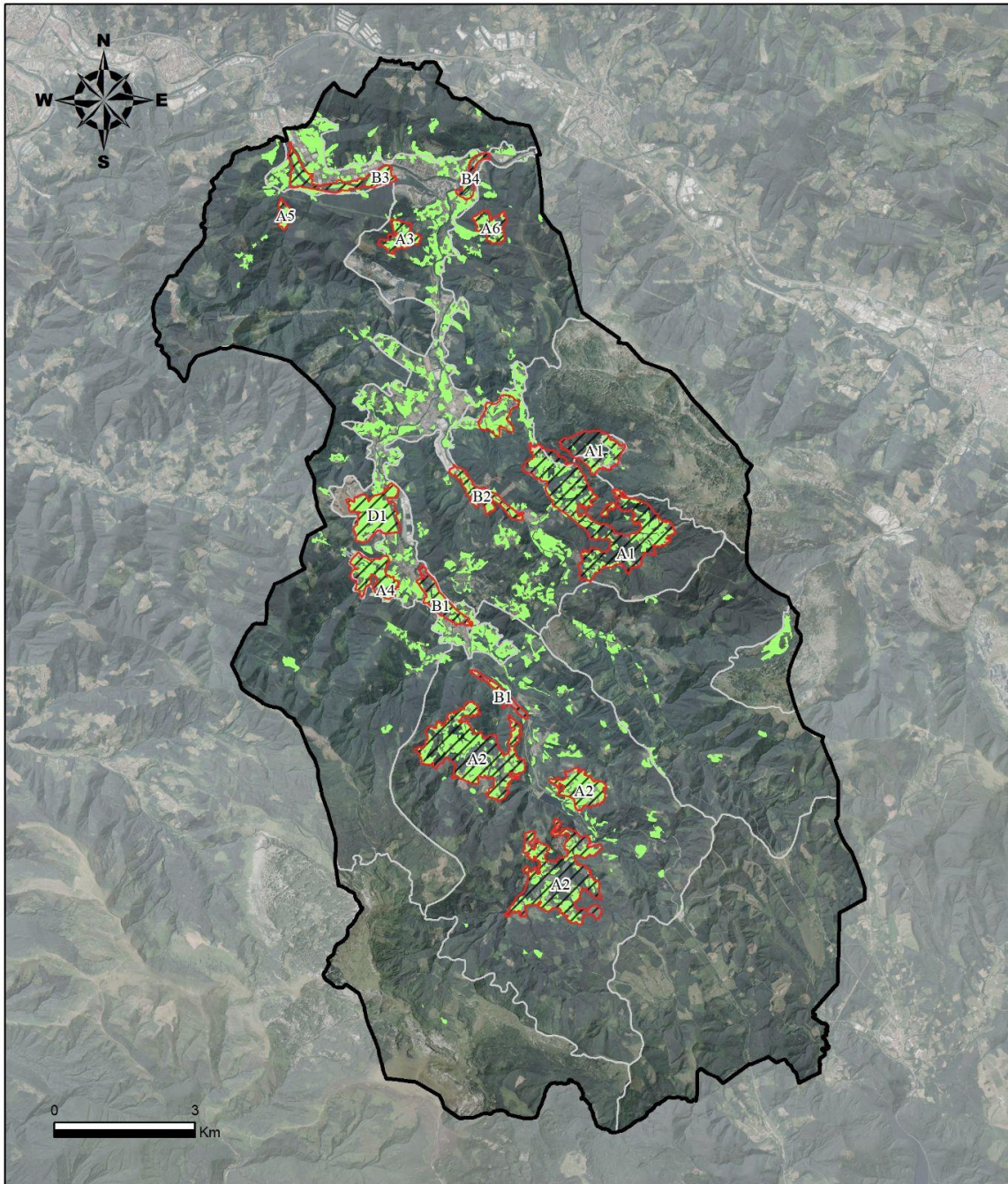
Igorre/Arratiako paisaiaren plangintzan Paisaia-interes bereziko eremuak, Paisaiaren kalitaterako helburuekin kudeatzen dira. PKH-en artean, nekazal eta abeltzaintza erabilerari lotutako paisaiaren babeserako helburu bat ezartzen da (7. PKH), zeinaren bitartekoa nekazaritza eta abeltzaintza jardueraren mantentzea eta sustatzea den, belardi, larre, heskai, abelbide, harresi, laborantza eta hostozabalen baso mosaikoaren onuran. Helburu hau, baso-nekazaritza mosaikoetako eta ibar hondo atlantiarretako domeinuetan aplikatzen da neurri ezberdinen bitartez, bertako paisaiaren homogeneizazioari, jarduera tradizionalaren gainbeherari edota paisaiaren zatiketari aurre egiteko, besteak beste. Helburu honek, bi funtsezko neurri hartzen ditu:


*1- Nekazaritza paisaia nabarmenak **kontserbatzea**, nekazaritza eta abeltzaintza erabilerak mantenduz.*

*2- Nekazaritza eta abeltzaintza baliabideen ustiaketari lotutako elementuak paisaian **integratzea**.*

Lehenengo neurriak, kartografiatutako eremuei erreferentzia egiten die, Zehaztapenetan argi jasotzen den bezala. Bigarrenak ordea, ez du aplikazio esparrurik zehazten, horregatik nekazal PIBE osoan aplikatu beharreko neurria dela ulertzen da. Gainera, bigarren neurri hau, antolamenduari begira dagoen neurria dela esan daiteke, paisaian inpaktua izan dezaketen ustiaketari lotutako elementuen integrazioaz ari baita; izan negutegiak, pabiloiak edo abeltegiak. Honela, alde batetik, nekazal paisaia nabarmenen babesa proposatzen da nekazal lur erabilereira eutsiz, inplizituki onartuz nekazal aktibitatearen beharra, paisaiaren sortzaile eta jagole moduan. Bestetik, PIBE-etan hobetze lanak egin behar direla aipatzen da modu oso orokorrean. Azkenik, helburu hauen lorpenen jarraipena egiteko adierazle batzuk ezartzen dira, hala nola, nekazaritza-azalera erabilgarria, ustiategi kopurua eta hiri plangintzan nekazaritza, abeltzaintza eta landazabalaren azalera.

Hurrengo mapak Arratiako nekazal PIBE-ko eremuen banaketa erakusten du, PKH-ekin batera eta belardiei gainjarrita. Ikus daitekeenez, PKH-ak zuzenean aplikatzen dira PIBE-n gainean, eremu batean izan ezik, Santa Luziako (Igorre) auzoan hain zuzen ere, non helburuak aplikatzen diren PIBE ez izanik. Bi figura hauek, belardi zabalera nabarmena harrapatzen badute ere, tartean baso-landaketa ugari hartzen dituzte. Ondorioz ulertu daiteke, eremu hauetan baso-landaketa asko nekazal erabilera jasangarrirako gomendatzen dela, bai abeltzaintza estentsibo baten onuran edo nekazaritza tradizionalaren onuran, horrela jatorrizko nekazal paisaiaren babesa sustatuz helburuaren azken Zehaztapenak ezartzen duen moduan.




 Nekazal Paisaia-Interes Bereziko Eremuak (PIBE)

 Paisaia-Unitateak

 Belardiak

Paisaia-Kalitateko Helburuak (PKH)

 Babesteko nekazal paisaia

A - Euskal paisaia kulturala

B - Nekazaritzako ibar-hondoa

D - Bildosolako larreak

A1 - Artaun - Oba

A2 - Arratiako goi-ibarra

A3 - Arraño

A4 - Elexabeitia

A5 - Utxarain

A6 - Elorriaga

B1 - Arratia

B2 - Indusi

B3 - Bedia

B4 - Lemoa

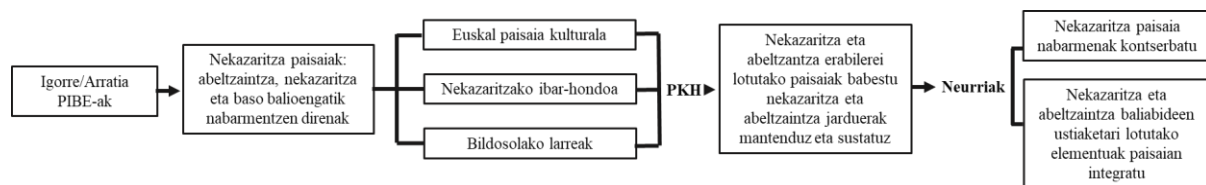
A1 - Bildosolako larreak

Irudia 4. Igorre/Arratiako PIBE, PKH eta belardiak. Iturria: GeoEuskadi.

Igorreko nekazal paisaiak bereizterakoan azterketa interesgarria egin bada ere, aipatzekoa da PIBE-etatik, helburuetatik eta beraz ekintzetatik kanpo geratzen den belardi eremuaren zabalera, (%54,6koa). Izan ere, nekazal zabalera handia uzten du paisaiaren kudeaketatik kanpo. Are gehiago, kontuan hartuz hitzarmenak ohiko paisaiei ere erreferentzia egiten diela.

Zehaztapenek, zazpi puntu garatzen dituzte nekazal aktibitatea nekazal paisaiarekin zuzenean lotuz. Alde batetik, EF-eko nekazal paisaien mantentzeaz aritzen dira, ondo jagondako nekazal paisaien kudeaketa aktiboarekin, hala nola, belardi, soro, bide publiko, harresi eta heskaiek sortzen duten partzela-egitura tradizionala mantentzeaz. Baina aipagarria da bestalde, EF honetako udalerrri batek ere ez daukala PEP-ik aprobatauta.

Honekin guztiarekin, Igorre/Arratiako paisaiaren zehaztapenen egitura ondorengo eskema honen bitartez laburtu dezakegu:



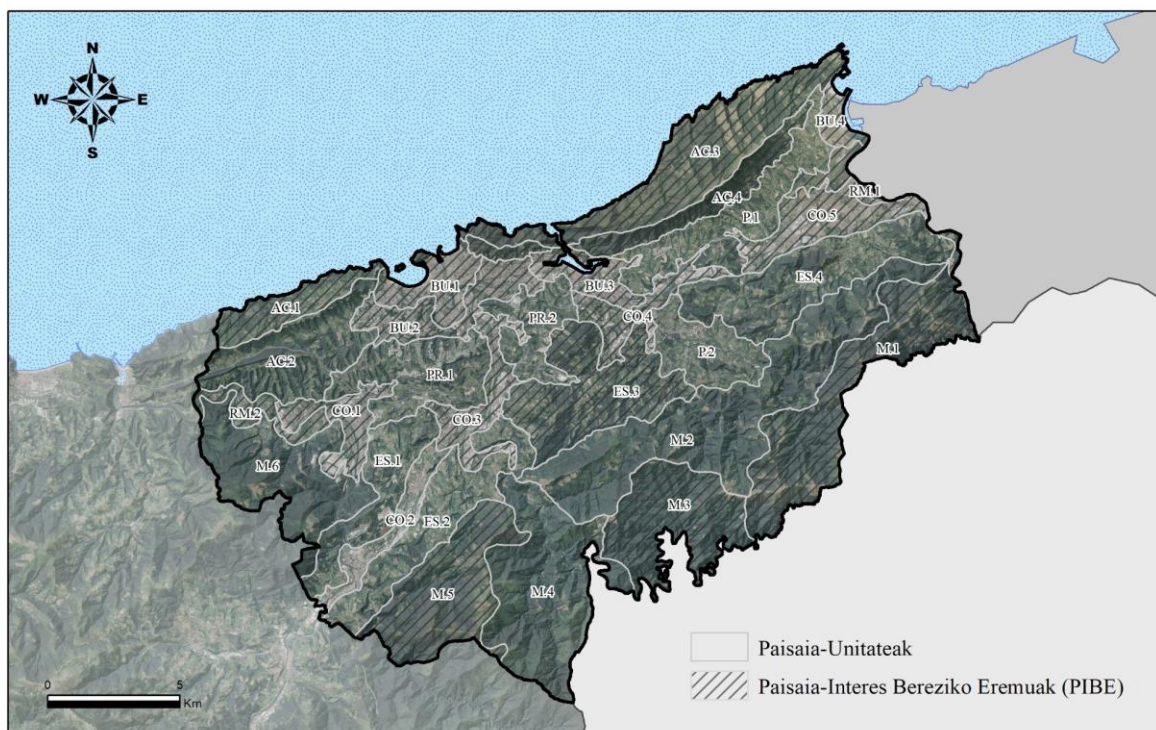
Irudia 5. Igorre/Arratiako Paisaiaren Zehaztapenen Egitura-eskema. Iturria:egileak egina

4.2. Donostialdea-Bidasoa Behera

Donostialdea-Bidasoa Beherako EF-k, erliebe interesgarria dauka nekazal aktibitatearen garapenerako. Izan ere, eskualdeko haran zabal eta leunetan zehar zabaltzen dira belardiak, lurraldearen zati handi bat okupatuz (%19,40). Landazabal paisaiak, baso orban mugatuagoak erakusten ditu hemen, habitat sakabanatuago batekin batera eta hiriaren elementuak nonahi aurkitu daitezkeelarik.

Eremu Funtzional honetako paisaiaren identifikaziorako, esparru paisajistiko homogeen zabalak identifikatzen dira, zeintzuk erliebearen, formen, testuren eta koloreen arabera bereizten diren. Ondorengo fasean eta eremu hauen barruan, eraldaketa antropikoak, ikus-erlazioak eta aldagai historiko edo identitarioak kontuan hartuz Paisaia unitateak ezartzen dira. Hemen, hiri asentamenduen, industriaren edota landa nukleoen egitura paisajistikoak aztertzen dira, lurralde-azpiegituren banaketa, partzela eta jabego egitura, osagai eta praktika kulturalak,

erauzketa-eremuak, elkar-ikusgarritasuna edo ikus-unitateak bestak beste. Horrela, 29 Paisaia-unitate ezberdin bereizten dira Donostialdea-Bidasoa Beherako Eremu Funtzionalean, 8 eremu paisajistiko nagusien barruan (Kostaldeko lerrokadurak, itsasbazterreko badiak eta hiriguneak, korridoreak, bigarren mailako goraguneak, barnealdeko mendiak, mendi oinetako mendi-hegal eta haranak, itsas-aurreko muinodun erliebeak, eta itsasadarrak eta padurak). Paisaia-unitateen ebaluazioaren bitartez, hauen zaurgarritasuna edo kalitate maila aztertzen da, PIBE-k zeintzuk diren zehazteko eta ondoren, babes, hobekuntza edo kudeaketa proposamenak egiteko.



PAISAIA-UNITATEAK

- | | | |
|---|--|---|
| AC.1 - Mendizorrotx mendia (Igeldoko kostaldea) | CO.2 - Andoain - Urnieta korridorea | M.3 - Añarbe mendia |
| AC.2 - Mendizorrotx - Bordatxo mendiak | CO.3 - Urumea beheko korridorea | M.4 - Urumea mendia |
| AC.3 - Jaizkibel - Uliia mendiak (kostaldea) | CO.4 - Oarsoaldeko korridorea | M.5 - Adara mendia eta Litzarango harana |
| AC.4 - Jaizkibel - Uliia mendiak (barnealdea) | CO.5 - Irungo koridore eta hirigunea | M.6 - Andatza mendia |
| BU.1 - Donostiako badia | ES.1 - Buruntza - Santa Barbarako mendiak | P.1 - Jaizkibelgo mendi-oina |
| BU.2 - Donostiako ingurabide periferikoa | ES.2 - Goiburuko muinoa | P.2 - Oiartzungo harana |
| BU.3 - Pasaia badiak | ES.3 - Santiagomendi - San Markoko mendiak | PR.1 - Oria eta Urumea arteko hirien kanpoaldea |
| BU.4 - Txingudiko badia | ES.4 - Urkabe - San Martzialgo mendi eta haranak | PR.2 - Oiartzun eta Urumea arteko hirien kanpoaldea |
| CO.1 - Oria beheko korridorea | M.1 - Aiako harria | RM.1 - Bidasoako itsadarrak eta padurak |
| | M.2 - Aiako harriaren iparraldeko mendiak | RM.2 - Oriako itsadarrak |

Irudia 6. Donostialdea-Bidasoa Beherako PU eta PIBE-ak. Iturria: GeoEuskadi.

Paisaia-unitateak bezala, Donostialdea-Bidasoa Beherako Paisaiaren Zehaztapenek (2020) oso modu desberdinean bereizten dituzte PIBE-k, Igorreko kasuarekin konparatuz. Hemen, esku-hartzeko moduaren arabera bi taldetan ezberdintzen dira. Alde batetik, leheneratze, hobetze edo eraldaketarako (antolamendua) proposatzen diren eremuak; paisaiaren kalitatea hobetzeko bideratuak daudenak, ikus-inpaktuen ondorioz degradatuak agertzen direlako. Eta bestetik, babesteko eta balioan jartzeko (kudeaketa) proposatzen direnak; bai pertzepzio- eta estetika-

ezaugarri bikainak erakusten dituztelako, eta ondorioz, hauskortasun handia dutela ulertzen delako. Bi talde hauen barruan gainera, Paisaiaren ekintza-planak behar dituztenak eta beste plan batzuen bitartez jorratzen ari direnak bereizten dira. EF honetan beraz, Paisaia-interes bereziko eremuak interbentzio ikuspegi batekin lantzen dira eta ez paisaia-egitura ikuspegi batetik, aurreko kasuan ikusi den bezala. Ondorioz, Zehaztapen hauetan ez ditugu nekazal paisaiei erreferentzia zuzena egiten dieten PIBE-rik. Izan ere, figura honek Paisaia-unitateen esparru eta izen berdina jasotzen du, aurreko mapak (Irudia 6) erakusten duen bezala. Laburbilduz, eta metodologia honetan larregi sakondu barik, esan dezakegu PU-en identifikazioa, ezaugarriketa eta ebaluazioa lehenengo fasea baten barruan garatzen dela, bertan ere PIBE-k zehaztuz, bigarren fase batean PKH-k eta ekintzak diseinatzeke.

Esan bezala, bereizketa honen arabera, leheneratze, hobetze edo eraldaketarako (antolamendua) proposatzen direnak eta ekintza-planen lanketa behar dutenak; Donostiako ingurabide periferikoa, Oria beheko, Urumeako eta Oarsoaldeako korridoreak, eta Irungo korridorea eta hiriguneak daude. Eta kontrako aldean, Paisaiaren ekintza-planen beharrik ez dituztenak, Jaizkibel-Ulia barnealdeko mendiak eta Pasaiako badia agertzen dira, jada beste plan batzuen bitartez antolatzen ari direlako.

Bestetik, babesa emateko eta balioan jartzeko (kudeaketa) aurkezten diren PIBE-k eta Paisaiaren ekintza-planen beharra dutenak, Añarbe, Mendizorrotz eta Adarra mendiak eta Leitzarango harana dira. Aldiz ekintza-planen lanketaren beharra ez dutenen artean, Santiagomendi-San Marko eta Jaizkibel-Uliako kostaldeko mendiak dauzkagu, Donostiako eta Txingudiko Badiak, Aiako Harria, Bidasoako itsasadarra eta padurak, eta Oriako itsasadarra. Azken hauek, indarrean edo lanketan dauden beste Planen batzuen bitartez antolatzen ari direlako, ez dagozkie PEP-ren idazketa, nahiz eta Zehaztapenek komenigarritzat jotzen duten plan horiek paisaiaren ikuspuntutik berrikustea eta babeserako figurak integratzea. Honek agerian uzten ditu, paisaiaren alorrean dauden hutsuneak, guztira zazpi PU zerrendatzen baitira PEP barik.

Horrela, 29 Paisaia-unitateetatik 15 sailkatzen dira PIBE bezala. Hori dela eta, espazio hauen azalera eta konplexutasun handiak, kalitateko helburuekiko harremana eta gauzatu beharreko interpretazioa zaildu egiten du. EF honetako Zehaztapenetan, Paisaiaren-kalitateko helburuak, bi osagai elkar erlazionatuz eraikitzen dira, batetik lur-erabilera edo lurralde-espazioaren antolamendu-unitatea (A, nekazal eremuen kasuan), eta bestetik, esku-hartze mota, hau da, babesa (C), berroneratzea (R), hobetzea (M) edo balioan jartzea (PV), PEH-ren irizpideetan

oinarrituz, baina azken interbentzio neurri berri hau proposatuz. Bertan ere, abeltzaintza eta nekazaritzako erabileren (A) inguruko bi PKH aurkezten dira:

*A.C.1 Paisaian garrantzizkoa den nekazaritza eta abeltzaintza paisaia **zaintzea**.*

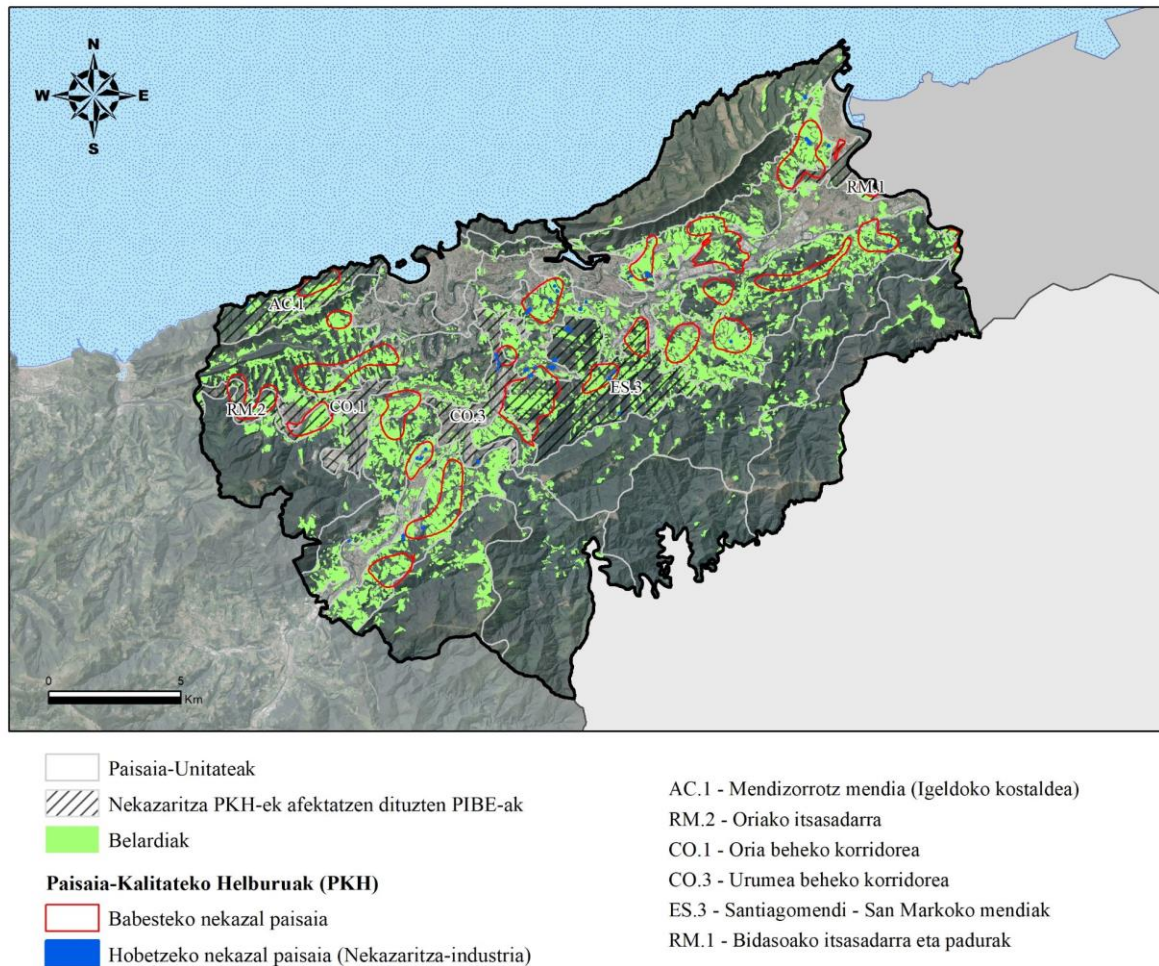
*A.M.1 Nekazaritza eta abeltzaintzako paisaia **hobetzea** (nekazaritza-industria).*

Lehenengo helburuak, lurraldearen nekazal eremu batzuk hartzen ditu eta bigarrenak toki edo elementu puntual batzuk nekazaritza jarduerako negutegiekin erlazionatutakoak. Zehaztapenetako 9. artikuluan azaltzen den bezala, helburu honek paisaia-balio handiko nekazaritza-guneak babestea du helburu, paisaiaren-balioa handitzen dituzten elementuen multzoak behar bezala mantenduz eta kalitatezko paisaia hauek sortzen dituen nekazal aktibitateari lehentasuna emanaz. Bestek beste, egitura tradizionalak, lurzati antolamenduak, partzelen arteko hesi eta zuhaitz-itxiturak, edo sagastiak bezalako kalitatezko laborantzak mantenduz. Hortaz gain, paisaiaren hobetzerako bidean sartuko liratekeen eremuetan, inguruarekin harmoniatsuak izan daitezkeen ordena- eta eraikuntza-irizpide estetikoak proposatzen dira, hala nola, paisaian ikus-inpaktu handia duten negutegi edota abeltzaintza eraikuntzen integrazioa.

Bestalde, azpimarratzekoa da nekazal eta abeltzaintza erabileretan belardiei egiten zaien aipamena, faunarentzako giro-aniztasuna baldintzatzen dutela esanez, sute-arriskua murrizten dutela, hala nola, giza zibilizazioaren historiaren parte direla eta ingurumen zein balio sozial garrantzitsu eta dudaezina daukatela onartuz. Erabilera hauek desagertzeko mehatxuan daudela ere aipatzen da, beraz landa paisaia honen izaera produktibo zein paisajistikoa babesteko intentzioa erakusten du atal honek. Zeinbait ekintza proposatzen dira nekazal paisaia babesteko bideratuak, betiere gomendio mailakoak, baina adierazpen berezia egiten du LZP-ean jasotzen diren Nekazal eremu estrategikoetan, udal antolamenduak modu azkar eta eraginkor batean aplikatzera gonbidatuz. Izan ere, babesera bideratuak dauden nekazal paisaiaren PKH-ek eta Nekazal eremu estrategikoen kartografiak ia erabat bat egiten dute, LZP-ren figura honetan inspiratuak daudela adieraziz.

Hurrengo mapak, PKH-ek eragina duten PIBE-k bakarrik kartografiatzen ditu. Agerian geratzen den bezala, nekazal paisaiarekin erlazionatutako PKH gehienak PIBE-tatik kanpo daude eta nekazaritza zein abeltzaintzako paisaiaren zainketa jartzen da helburu gisa, baina gehiengo horiei ez zaie inolako interes berezirik eskaintzen. Igeldoko kostalde lerroko eremua, Aginagako (Usurbil) nekazal ingurua, Astigarragako landa gunea, Benta (Errenteria) eta

Oiartzun arteko bi eremu txiki, Alunda eta Dunboako (Irun) inguru txiki batzuk eta Arkollako (Hondarribia) eremuak bakarrik sartzten dira PIBE horietan. Baina oro har, helburuak markatzen dutenaren azalera gehiena interes berezitik kanpo geratzen da. Gainera, eremu hauek belardi, baso orban eta labore lurren mosaiko bat harrapatzen badute ere, belardien azalera oso handia kanpoan uzten dute, Paisaiaren Katalogoan belardiei buruz egiten den hausnarketari kasu egin barik.



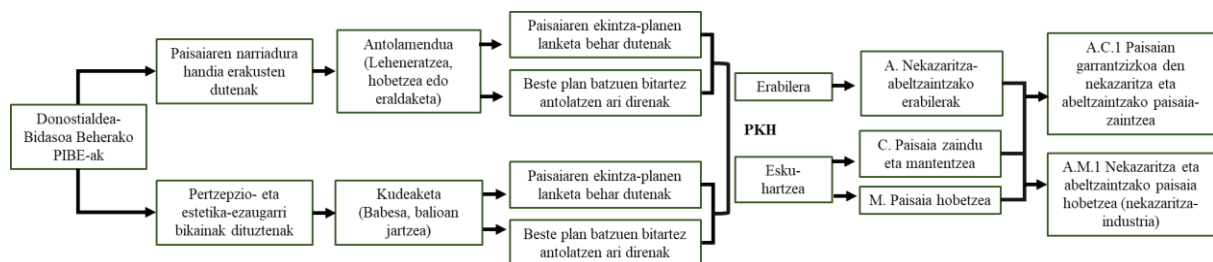
Irudia 7. Donostialdea-Bidasoa Beherako nekazal PKH-k, afektatzen dituzten PIBE-k eta belardiak. Iturria: GeoEuskadi.

PIBE hain zabalak ditugunez eta bakoitzak izaera anitzeko paisaiak hartzen dituztenez, helburuekiko gordetzen duten harremana topatzea ez da erraza. Babesera bideratutako PIBE-etatik Mendizorrotz mendia, Santiagomendi-San Marokoko mendiak, Bidasoako itsasadarra eta padurak, eta Oriako itsasadarreko eremuek bat egiten dute babeserako nekazal kalitate helburuekin. Hobekuntzarako bideratutako asko ordea, ez dute nekazal PKH-rik aurkezten.

Hala ere, harrigarria suertatzen da batez ere nekazal paisaiaren ikuspuntutik, belardien azalera handi bat PIBE-etatik kanpo geratzen da. Mendizorrotx-Bordatxo, Buruntza-Santa Barbara eta Goiburu muino-gainak, Urkabe-San Martzial, Jaizkibelgo mendi-oina eta Oria-Urumea-Oiartzun hiriguneen kanpoaldeko inguruak esate baterako, landazabal paisaiaren zabalera handia erakusten dute eta ez dira PIBE bezala sailkatzen, EF-eko belardien %66,3a kanpoan utziz. Nekazal PKH-ek ere belardien %68,5a kanpoan uzten dituzte inolako helburu paisajistiko bertan ezarri barik.

Igorren ez bezala, hemen bai leku zehatzetan ezartzen dira paisaiaren-integrazioa bideratutako nekazal sektoreko azpiegiturak, paisaiaren hobekuntzara zuzenduak daudenak, nahiz eta babeserako PIBE-en barruan egon. Esan bezala, gune zehatz hauek barazki produktoria zuzenduak dauden negutegiak adierazten dituzte.

Azkenik, helburu hauen lorpena ebaluatzeko adierazle bana ezartzen da helburu bakoitzarentzat. Alde batetik, babesera zuzendutako helburuan (AC1), udalerrietako landa lurzoruan onartzen diren eta paisaian eragina duten proiektu eta ekintzak ezartzen dira. Bestetik, hobekuntza helburuarentzako (AM1) paisaian adierazle berdina ezartzen da, nekazal azpiegiturei erreferentzia eginez.



Irudia 8. Donostialdea-Bidasoa Beherako Paisaiaren Zehaztapenen egitura-eskema. Iturria: egileak egina

5. EMAITZAK

5.1. Analisi konparatiboa

Igorreko eta Donostialdea-Bidasoa Beherako EF-en Paisaiaren Zehaztapenen analisia egin eta gero, bien arteko konparaketa egiteko tartea da oraingoa. Izan ere, antzeman daitekeen bezala EF-etako Zehaztapenen arteko ezberdintasunak ugariak dira, bai egitura aldetik, baita PU-k eta PIBE-k definitze aldera ere. Azterketan zehar agerian geratu egin da, bi dokumentuen artean denbora-tarte txikia badago ere, lurraldea eta paisaia interpretatzeko ikuspegi ezberdinak egon direla. Ulergarria da, neurri batean behintzat, dokumentuek ikuspuntu ezberdinak izatea, errealitate diferenteak azaltzen dituzten eskualdeak baitira, konplexutasun oso ezberdinak erakusten dituztelako zenbait aspektutan.

Bi eremuen arteko alderik aipagarriena PIBE-k bereizteko erabilitako irizpideak izan dira. Igorren, zenbait faktore kontuan hartu dira eremu hauek bereizteko, Donostialdean esku-hartze mota izan den bitartean. Azken honetan, PU-ei eta PIBE-ei esparru berdina eman zaie, soilik interes bereziko Paisaia-unitateak PIBE bihurtuz. Interbentzio ikuspegitik egiten den banaketa hau, bertako paisaiaren beharren errealitatearen aurka doa, ezin baitugu esan PU osoak kudeaketa-estrategia bakarria behar duenik eta gune txikiagoetan berezi beharko litzateke bakoitzari dagokion kudeaketa. Hori dela eta, eremu honetan ez dugu nekazal paisaiari erreferentzia zuzena egiten dion interes bereziko eremurik.

Igorren aldiz, nekazal paisaiari aipamen zehatza egin izan zaio, PIBE bat eskainiz eta aldi berean bere barruan hiru nekazal paisaia ezberdinduz. Hauen artean gainera, “euskal paisaia kulturalaren” eremua zehazten delarik, kontzeptua dokumentu ofizialean barneratuz eta EAE-ko paisaiaren alorrean honen inguruan ikertzeko bideak zabalduz.

Esan bezala, bereizketa honetan hiru nekazal paisaia mota ezartzen dira PIBE bezala, pertzepzio- eta estetika- ezaugarri bikainak dituztela adieraziz. Hala ere, paisaia lurraldearen edozein zati dela ulertuz eta PEH-ak azaltzen dituen ideiei jarraituz, ez dira soilik estetikoki apartak diren paisaiak kudeatu behar, baita hain erakargarriak suertatu ez daitezkeenak ere (Delgado, 2017). Dena den, euskal dekretuak ere jasotzen duen moduan, Paisaiaren ekintza-planak ez dira PIBE-etako esparruei bakarrik zuzentzen, hauetatik kanpo ere aplikatu daitezke, baina egia da helburuak ezarri egin diren esparruetara bideratuak daudela (90/2014 Dekretua).

Paisaiaren helburuei helduz, Donostialdean LZP-k zuzenean ezartzen dituen Nekazal eremu estrategikoak PKH bilakatu egin dira, ikuspegi produktibista hutsetik abiatuta eta gainerako nekazal paisaia kanpoan utziz. Gainera, nekazaritza erabileraz hitz egiten da eta inoiz ere ez nekazaritza paisaiaz. Igorren oster, PIBE-ei mugatuak agertu izan dira, bereziak deklaraturako nekazal paisaiak bakarrik erregulatuz (gune txiki bat izan ezik). Bi kasuetan belardien gehiengoa kudeaketa-estrategia barik geratzen da; Igorren %54,6a eta Donostialdea-Bidasoa Beheran %68,5a, landazabal paisaiaren azalera handia suposatzen duena. Azken EF honetan gainera, nekazal paisaiari zuzendutako PKH-ek adierazten duten azalera nabarmen bat PIBE-etatik kanpo ageri da. Honek agerian uzten du nekazal paisaiaren kudeaketa-sistema hobetzearen beharra. Izan ere, paisaia lurraldearen edozein toki den heinean, lurraldearen zati handi bat kudeaketa irizpiderik gabe geratu egin da aztertutako bi eremuetan, landazabal paisaiari dagokionez behintzat.

Gainera, belardi hauetako asko, eremu periferiko edo *rurubano*-etan agertzen dira, non Mataren (2004) ustean “kudeaketa” proposamenak aplikatzeko esparru egokiak izango lirateke, bertan ematen diren elementu berrien ezarkuntzen eta eraldaketen integrazio-hobekuntzak eta irizpide paisajistikoak garatzen joateko esparru bezala.

Paisaiaren Zehaztapenetan hartutako neurriak, hein handi batean kontserbaziora bideratuak izan dira, baina horrek ez du esan nahi denboran estatikoak izan behar direnik, izan ere zaintzaz hitz egitea egokiagoa izango litzateke, jasan ditzaketen aldaketetara erresilientzia edo egokitzapenerako ahalmenarekin lotuz (Silva, 2022).

Zentzu honetan, Igorren “babesera” bideratutako neurriak ezartzen dira soilik eta Donostialdean antolaketa eta kudeaketarako neurriak, baina hitzarmenaren neurrien interpretazio oker bat eginez. Izan ere, Donostialdean “antolamendua” leheneratze eta hobetzerako neurri bezala ulertzen bada ere, “kudeaketa” babeserako neurri bezala ulertzen da eta ez paisaiaren mantentze egokia bermatzeko neurri bezala PEH-ak jasotzen duen moduan.

Bi EF-etako dokumentuetan ere, modu zuzenean onartzen da nekazal aktibitatea beharrezkoa dela nekazal paisaien iraunkortasunarentzako, jarduera hauek sustatu behar direla, babesteko neurriak diseinatu behar direla edota lur-erabilera hauek lehentasuna dutela esanez. Hala ere, ekintza-esparrua azertu ondoren, agerian geratu egin da kudeaketatik kanpo geratzen den nekazal azalera handia, ideia hau gutxietsiz eta kontraesan batean eroriz.

Paisaiaren inguruko dokumentuak garatzeko, metodologia bateratu baten faltak EF bakoitzak Paisaiaren Dekretua bere modura interpretatzeko bidea zabaldu egin du, irizpide ezberdinak erabiliz Katalogo eta batez ere Zehaztapenen lanketan. Agerian geratu egin dira ere, lanketa edo indarrean dauden ekintza-planen inguruko hutsuneak paisaiaren alorrean, izan ere Igorren udalerrri batek ere ez dauka PEP-ik eta Donostialdean zazpi PU agertzen dira plan hauen lanketa barik.

Irudia 9. Igorre eta Donostialdea-Bidasoa beheko Paisaiaren Zehaztapenen taula konparatiboa.

PAISAIA-UNITATEAK (PU)	PAISAIA-INTERES BEREZIKO EREMUAK (PIBE)	PAISAIA-KALITATEKO HELBURUAK (PKH)	EKINTZA-NEURRIAK
IGORRE / ARRATIA			
Arratiako goi-ibarra	Euskal paisaia kulturala	7. PKH - Nekazaritza eta abeltzaintza erabilerei lotutako paisaiak babestu (belardi mosaikoak, larreak, zuhaixka heskaiak, abelbideak, harrizko heiak, laborantza tradizionalak, hostozabalen basoak...), nekazaritza eta abeltzaintza jaduera mantenduz eta sustatuz	Babesa
Dima	Euskal paisaia kulturala Nekazaritza ibar-hondoa		
Basoa	Euskal paisaia kulturala		
Arratia ibaia	Nekazaritza ibar-hondoa		
	Euskal paisaia kulturala Bildosolako belardiak		
Ibaizabal ibaia	Nekazaritza ibar-hondoa		
	Euskal paisaia kulturala		
DONOSTIALDEA - BIDASOA BEHERA			
Mendizorrotz mendia (Igeldoko kostaldea)	Mendizorrotz mendia (Igeldoko kostaldea)	AC1. Paisaian garrantzizkoa den nekazaritza eta abeltzaintzakopaisaia zaintzea. AM1. Nekazaritza eta abeltzaintzako paisaia hobetzea (nekazaritza-industria)	Babesa
Santiagomendi - San Marko mendiak	Santiagomendi - San Marko mendiak		
Urumea beheko korridorea	Urumea beheko korridorea		Hobekuntza
Bidasoako itsasadarra eta padurak	Bidasoako itsasadarra eta padurak	AC1. Paisaian garrantzizkoa den nekazaritza eta abeltzaintzakopaisaia zaintzea.	Babesa
Oriako itsasadarra eta padurak	Oriako itsasadarra eta padurak		
Oarsoaldeako korridorea	Oarsoaldeako korridorea	AM1. Nekazaritza eta abeltzaintzako paisaia hobetzea (nekazaritza-industria)	Hobekuntza

5.2. Hobekuntza-proposamenak

Lan honetan egindako analisiak argi erakutsi duen moduan, paisaiaren ikuspuntutik nekazal eremuak kudeatzeko, antolatze eta babesteko neurriak oso modu lotsati eta nagian plazaratu egin dira, hauetako asko kanpoan utziz. Lan honen funtsari ekinez eta Paisaiaren Europako Hitzarmenean oinarrituz, jarraian zenbait hobekuntza-proposamen zerrendatzen dira paisaia mota hauen tratamendua eta kudeaketa hobetzeko asmoarekin:

1. Nekazal paisaiak barneratu: Paisaiaren dokumentu batzuetan ez bezala, nekazal paisaiari dedikatutako espazioa halabeharrez barneratu, produkzio gune izateaz gain, biztanleriaren bestelako onurak dakartzatelako, hala nola, arruntagoak ere izan daitezkeenak kontuan hartuz.
2. Belardien inbentarioa eta karakterizazioa: EF bakoitzeko belardien inbentario xehatua egitea, hauen ezaugarri naturalak, kulturalak eta estetikoak dokumentatuz. PEH-eko 6. artikulua paisaiak identifikatzera eta ebaluatzerako gonbidatzen duen bezala, haien balioa ulertzeko eta kudeaketa egokia burutzeko.
3. Nekazal paisaietatik eratorritako bioaniztasuna mantentzea: Paisaia hauek sortzen dituzten ekosistema ezberdinak balioan jarri bioaniztasuna mantenduz eta sustatuz, tokiko klimara egokitutako landare-espezia autoktonoen ereintza bultzatuz. Horrela ere paisaiaren ezaugarriak mantentzeko eta hobetzeko kudeaketa-politikak ezarriz, 6. artikulua jasotzen duen bezala.
4. Tokiko erkidegoaren parte-hartzea: Tokiko komunitateetan belardien plangintzan eta kudeaketan parte-hartze aktiboa bultzatzea, kontsulta publikoen, tailerren eta hezkuntza programen bitartez, PEH-k trebakuntzaren eta heziketaren atalean aipatzen duen bezala.
5. Nekazaritza-praktika tradizionalak sustatzea: Historikoki belardiak eratzeko eta mantentzeko ezinbestekoak izan diren egintza-jakintzan (*savoir-faire*) oinarritutako nekazaritza-praktika tradizionalak, helaraztea, babestea eta sustatzea. Kultura- eta paisaia-ondarea kontserbatzera bideratuta dagoena, Hitzarmenaren helburu den heinean.
6. Sentsibilizazioa eta hezkuntza: Nekazariarentzako eta komunitateentzako praktika jasangarrien eta baliabideen kudeaketaren inguruko hezkuntza-programak garatzea, PEH-ren sentsibilizazio eta prestakuntza gomendioen barruan.

7. Etengabeko monitoretza eta ebaluazioa: Belardien egoera eta kudeaketa-neurrien eraginkortasuna ebaluatzeko monitoretza-sistemak garatzea paisaiaren ebaluazioa, eraginkortasuna eta moldagarritasuna ziurtatzeko kudeaketa-politikak ezarriz.
8. Eskualdeko politiketan integrazioa: Belardien babesa eta kudeaketa EAE-ko landa garapenerako, nekazaritzarako eta ingurumen politiketan txertatzea. Paisaia eskualde- eta estatu-politiketan integratuz, kudeaketa koherente eta eraginkorra lortzeko 5. artikuluan jasotzen den bezala,.
9. Belardiak korridore ekologikoetan barneratu: Belardiak beste habitat natural edo erdi-natural batzuekin lotzea, flora eta fauna espezieen mugimendua eta sakabanaketa erraztuz. Paisaiaren konektibitatea bioaniztasunerako eta ekosistemen erresilientziarako funtsezkoa den heinean.
10. Paisaia kulturalaren kontzeptua barneratu: *Euskal paisaia kulturalaren* kontzeptua dokumentu teknikoetan garatu eta baserri tradizionala euskal landazabaleko paisaiaren elementu bezala integratu, haren egituratzaile den neurrian. Nekazal paisaia tokiko komunitatearen identitate-seinale bezala goraiatuz eta hirigintza antolamenduan paisaiaren eta ondarearen presentzia handituz (5.art.).
11. Metodologia sistematiko berbera erabili: Paisaia lurralde-antolamenduan integratzeko metodo sistematiko bateratu bat ezarri, tratamendu geografikorako tresna teknologiko berriak aprobetxatuz. Paisaia-unitateak eta Paisaia-interes bereziko eremuak identifikatzeko eta katalogatzeko, gaian adituak direnen metodo-proposamenak aplikatuz (Sáenz de Olazagoitia et al., 2009; Ormaetxea & Sáenz de Olazagoitia, 2015; Kang & Liu, 2022). Horrela ere, euskal paisaiaren nortasuna eta aniztasuna babesten direla bermatzeko.

6. NEKAZAL PAISAIK ETA GARAPEN IRAUNKORREKO

HELBURUAK

Paisaiak daukan izaera transbertsalak, azken urteotan interes azkor bat izatera eraman du eta garrantzia handiko esparrua bilakatu egin da, bai ondarean, giza-ongizatean, bizi-kalitatean eta ekosistemen iraupenean daukan eraginagatik. Horregatik, azterlan hau guztiz lerrokatuta dago Garapen Iraunkorreko Helburuekin (GIH) batera, izan ere, hemen aipatutako zenbait kontzeptu eta asmo bat datoz helburu hauen xedearekin. Belardien eta landazabalaren kudeaketa jasangarriak, eremu hauen gainbeheraren aurka borrokatzeko helburuarekin batera, ondarea, klima, biodibertsitatea edota erakundeen arteko lankidetzaren barneratzen dute modu batean edo bestean:

- Nekazal paisaiaren antolamenduak, kudeaketak eta babesak, lurraldeko natura- eta kultura- ondarearen kontserbazioan datza eta hauek zaintzera bideratutako indarrak bikoiztean baita ere. Nekazal paisaien zaintza, beharrezkoa duten nekazal aktibitate jasangarriarekin batera, hiri eta komunitate jasangarrientzako funtsezko oinarrietako bat da (11. GIH).
- Belardiak landazabal paisaiaren ezinbesteko elementuak badira ere, ekosistema garrantzitsu bezala funtzionatzen dute, flora eta faunarentzako aparteko habitata osatzen dute eta bioaniztasunaren zaintzarako funtsezko osagai ere badira. Gainbeheran eta gutxitze prozesuan dauden ekosistema hauen kudeaketa ezinbestekoa da lehorreko aniztasun biologikoaren galerari aurre egiteko (15. GIH).
- Gainera, nekazal paisaiaren kudeaketak (antolamendua eta babesa barne), klima-aldaketarekin erlazionatutako arriskuen magnitudea gutxitzeko eta haien aurrean lurralde erresilienteago bat izateko aukera ematen du (13. GIH).
- Hortaz gain, paisaiaren kudeaketa hainbat eragileren arteko lankidetzaren eta elkarrekintza eskatzen du, hala nola, tokiko gobernuak, nekazariak, gobernuen kanpoko erakundeak eta komunitateak, jasangarritasunaren aldeko aliantzak bultzatuz (17. GIH).

7. ONDORIOAK

Lan honen emaitzak ikusita, ondoriozta daiteke paisaiaren alorreko dokumentuek oraindik ere hobetzeko lan handia daukatela, paisaia ezaugarritzeko, ebaluatzeko edota kudeatzeko orduan. Izan ere, paisaia kontzeptu polisemikoa eta transbertsala izateak, haren interpretazioa eta tratamendua ere zaildu egiten du eta ikuspegi holistiko baten beharra antzematen da horrelako dokumentu batzuetan. PEH-k edota euskal Dekretuak modu argian adierazi zuten paisaiaren inguruko kudeaketa-politiken xedea edota haren definizioa, lurraldearen osotasunari begiraturaz. Estatus txikiagoko dokumentu batzuetan ordea, dokumentu juridiko hauen interpretazio sakon, justu eta zehatza faltan botatzen da, sarritan landu barik uzten baitituzte garrantzia daukaten aspektu batzuk, azterketa honetan ikusi dugun bezala.

Gainera, EF bakoitzaren Paisaiaren Katalogo eta Zehaztapenen arteko diferentzia handiak, zailtasunak sortu izan ditu azterketa eta konparaketa egiterako orduan. Izan ere, bi dokumentu hauek irizpide berdinekin aztertzeko ahaleginak alferrikakoak izan dira, oso egitura eta ikuspuntu desberdinetik jorratzen baitituzte paisaiaren alderdi ezberdinak. Zentzu honetan, emaitzetan ere adierazi bezala, beharrezkoa da egitura eta garapen aldetik nolabaiteko metodologia bat ezartzea, bai teknikoan lana errazteko, zein gizartearen inplikazioan eta parte-hartzean aurrera egiteko.

Baina, egia da ere, gizarteak paisaiarekiko daukan informazioa eta sentsibilizazio maila nahiko urria dela oraindik. Zentzu honetan lan asko dago aurretik, gizarteak inguruan dituen paisaia batzuk balioan jartzeko. Batez ere, hainbeste baloratzen ez diren paisaia arrunten inguruan edota hirien periferian agertu daitezkeen paisaiei buruz aritzen garenean.

Nekazal paisaiaren inguruan ordea, interesa piztu egin dela badirudi ere, ezaugarritzeko arazoak egon direla ere antzeman izan da lan honetan, nekazal paisaiak ezberdintzerako orduan. Produktibotasunetik eta estetika ikuspegietatik abiatu izan baitira paisaiaren dokumentuak. Hala ere, kontzeptu interesgarri bat jaso egin da, “*euskal paisaia kulturalarena*” alegia, etorkizunerako ideia honen inguruan azterlanak garatzeko aukera ematen duena.

Lan honekin beraz, bi EF-en Paisaiaren Zehaztapenak aztertzea eta konparaketa egitea lortu egin da, horretarako dokumentu ofizialak interpretatzeko eta komunean jartzeko ahaleginak eginez. Hortaz gain, lana paisaiaren marko juridiko-administratiboak azaltzen dituen ezaugarri eta kontzeptuak integratzeko eta funtzionamendua ulertzeko baliagarria izan da. Gainera, batutako bibliografiari esker eta adituen hitz eta idatziei esker, geografiaren adar honetako ezagutza handitzeko aukera aparta egon da.

Paisaiak gizartean eta bioaniztasunean daukan garrantzia ikusirik guztiz beharrezkoa agertzen da haren kudeaketa; eta bizi-kalitatean zein baliabide naturalen kudeaketan daukan eraginagatik garrantzia handiagoa hartu beharko luke. Paisaiaren inguruko literatura guztiak, bai ofizialak zein akademikoak, haren garrantzia nabarmentzen du behin eta berriz, gizarte eta ingurumen osasuntsu eta jasangarri bat izateko klabe bezala. Horregatik, Paisaiaren Zehaztapenak gomendio eta jarduteko proposamen mailakoak diren neurrian, tokiko administrazioen jarrera aktibo eta zintzoa ezinbestekoa da, alor honetan pausoak emateko.

BIBLIOGRAFIA:

Alberdi, J. C. (2018). El paisaje atlántico vasco ante la marginalización ganadera: claves para su conservación. *Boletín de la Asociación de Geógrafos Españoles*, (80), 1–32. <https://doi.org/10.21138/bage.2605>

Agnoletti, M. (2007). The degradation of traditional landscape in a mountain area of Tuscany during the 19th and 20th centuries: Implications for biodiversity and sustainable management. *Forest Ecology and Management*, (249) 1–2, 5-17, <https://doi.org/10.1016/j.foreco.2007.05.032>

Aguilera, M.J., Borderías, M.P., Gómez, B., González, M., & Santos, J.M (2007). *Los paisajes agrarios*. Madrid: UNED.

Ainz, M.J. (2000). Paisaje rural, ordenación del territorio y caserío. *Euskonews*, 85. <https://www.euskonews.eus/zbk/85/paisaje-rural-ordenacion-del-territorio-y-caserio/ar-0085001003C/>

Arribas, L. (2023). *Atlantiar landazabala eta mendi-hegalen dinamika Euskal Autonomia Erkidegoan* (Gradu Amaierako Lana). Universidad del País Vasco/Euskal Herriko Unibertsitatea.

Cano Suñén, N. (2006). Paisaje y desarrollo sostenible. El ejemplo de la implantación de la "agenda 21" en las zonas rurales de Bizkaia. *kobie. Antropología cultural*, (12), 71-86. https://www.bizkaia.eus/fitxategiak/04/ondarea/Kobie/PDF/5/Kobie_12AC_PAISAJE%20Y%20DESARROLLO%20SOSTENIBLE_%20EL%20EJEMPLO%20DE%20LA%20.pdf?hash=348f2189e9eddd0fbbe42b52b6cb7bd0

Delgado, C. (2017). Consideración y tratamiento de los paisajes agrarios en los instrumentos de protección ambiental, ordenación territorial y planeamiento urbanístico. Cantabria (España) como caso de estudio. *Boletín de la Asociación de Geógrafos Españoles*, (75), 373-405. <https://doi.org/10.21138/bage.2505>

Estefanía, L. (2021). *El valor patrimonial del paisaje como vector de desarrollo territorial sostenible: Propuesta del paisaje pasiego (Cantabria) como "paisaje cultural"* (Trabajo Fin de Master). Universidad de Cantabria. <https://repositorio.unican.es/xmlui/bitstream/handle/10902/22330/EstefaniaHerreroLierni.pdf?sequence=1&isAllowed=y>

Fernández, G. (Direct.) (2019). *Atlas de Geografía Humana de España*. Madrid: Ediciones Paraninfo.

Fernández, J., Martín, E.M., Muguruza, C., & Vidal, M.J. (2022). *Geografía Humana*. Madrid: UNED.

Gurrutxaga, M., & Porcal, M.C. (2019). Análisis de los retos de gestión del paisaje del Bien Pirineos-Monte Perdido tras dos décadas inscrito en la Lista del Patrimonio Mundial de UNESCO (1997-2018). *Investigaciones Geográficas*, (71), 75–96. <https://doi.org/10.14198/INGEO2019.71.04>

Kang, N., & Chunqing, L. (2022). Towards landscape visual quality evaluation: methodologies, technologies, and recommendations. *Ecological Indicators*, (142). <https://doi.org/10.1016/j.ecolind.2022.109174>

López, N., Molina, P., & Allende, F. (2024). Uso, gestión y conservación de la biodiversidad en el sistema agroganadero del Parque Nacional de la Sierra de Guadarrama. In A. López & M. Martínez (Eds.), *Conservación de la biodiversidad en parques nacionales* (pp. 85-102). Valencia: Tirant lo Blanch. <https://dialnet.unirioja.es/servlet/articulo?codigo=9378174>

Mata, R. (2004). Agricultura, paisaje y gestión del territorio. *Polígonos. Revista de Geografía*, (14), 97–137. <https://doi.org/10.18002/pol.v0i14.492>

Mata, R., & Sanz, C. (Direct.) (2014). *Geografía de los paisajes de España*. Madrid: UNED.

Mata, R., & Ferrer, D. (2021). La protección, gestión y mejora del paisaje en España. *Ciudad y Territorio. Estudios Territoriales*, 53(207), 189–214. <https://doi.org/10.37230/CyTET.2021.207.12>

Mata, R., & Requejo, J. (2022). El suelo fértil, tercer pilar del patrimonio territorial, en Agricultura y ganadería familiar en España. In *Fundación de Estudios Rurales ANUARIO 2022*. Madrid: Fundación de Estudios Rurales, 169-176. <https://www.upa.es/upa/depot/adjuntos/beefbd8fd4ac5b81657625347.pdf>

Molinero, F. (Coord.) (2013). *Atlas de los paisajes agrarios de España*. Madrid: Ministerio de Agricultura, Alimentación y Medio Ambiente. Secretaría General Técnica. Centro de Publicaciones.

Ormaetxea, O., & Sáenz de Olazagoitia, A. (2015). Nuevos requerimientos y herramientas en el estudio del paisaje de la Comunidad Autónoma del País Vasco: un ejemplo de aplicación. In de la Riva, J., Ibarra, P., Montorio, R., Rodrigues, M. (Eds.), *Análisis espacial y representación geográfica: innovación y aplicación, e-book XXIV Congreso de la Asociación de Geógrafos* (1163-1172). https://congresoage.unizar.es/eBook/trabajos/122_Ormaetxea%20Arenaza.pdf

Ormaetxea, O., & Sáenz de Olazagoitia, A. (2018). Paisaje y paisajes en el País Vasco: síntesis diacrónica de su configuración y consideración normativa. *Estudios Geográficos*, 79(284), 85-113. <https://doi.org/10.3989/estgeogr.201804>

Sáenz de Olazagoitia, A., Ormaetxea, & O., Ibisate, A. (2009). Propuesta metodológica y tecnológica para el diagnóstico paisajístico. In Feria, J.M., García, A., Ojeda, J.F. (Eds.). *Territorios, Sociedades y Políticas*. Universidad Pablo de Olavide-AGE (pp. 131-142). https://www.researchgate.net/publication/261831915_Propuesta_metodologica_y_tecnologica_para_el_diagnostico_paisajistico

Silva, R. (2009). Agricultura, paisaje y patrimonio territorial. Los paisajes de la agricultura vistos como patrimonio. *Boletín de la Asociación de Geógrafos Españoles*, 49, 309-334. <https://bage.age-geografia.es/ojs/index.php/bage/article/view/786>

Silva, R., & González, G. (2022). GIAHS as an Instrument to Articulate the Landscape and Territorialized Agrifood Systems—The Example of La Axarquía (Malaga Province, Spain). *Land* 11(2), 310. <https://doi.org/10.3390/land11020310>

Silva R. (2022). Paisajes culturales agrarios. Una reflexión desde sus consideraciones por la UNESCO y la FAO en sus concreciones españolas. *Erph_ Revista electrónica De Patrimonio Histórico*, (30), 48–75. <https://doi.org/10.30827/erph.vi30.24111>

Ruiz Urrestarazu, E. & Galdos Urrutia, R. (2013). Actividad agraria y paisaje. La ganadería, clave en la conservación del paisaje vasco-atlántico. *Boletín de la Asociación de Geógrafos Españoles*. <http://bage.age-geografia.es/ojs/index.php/bage/article/download/1619/1539>

Wehn, S., Burton, R., Riley, M., Johansen, L., Hovstad, K.A., & Rønningen, K. (2018). Adaptive biodiversity management of semi-natural hay meadows: The case of West-Norway, *Land Use Policy*, (72), 259-269. <https://doi.org/10.1016/j.landusepol.2017.12.063>